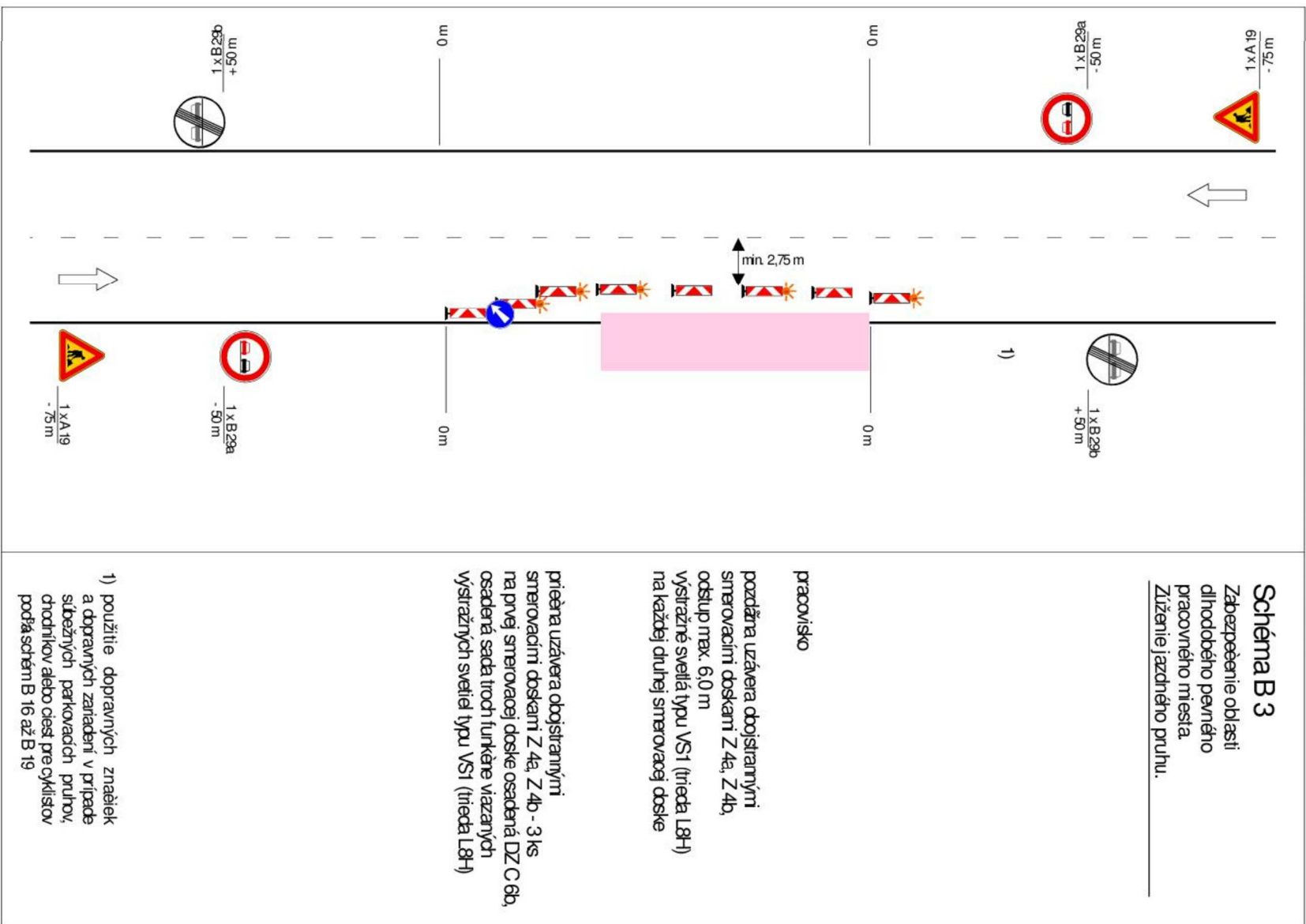


# PRACOVNÉ MIESTO V OBCI




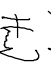



Prenosné zvislé dopravné zariadenia sú zložené z rozmeru, trieda retroreflexívnej P-A2 podľa STN EN 12899-1. Černé a biele pruhy na smerovacích doskách, na zbraňoch na označenie uzávierky a na vodičoch tabuliach sú z retroreflexívnej fólie triedy P-A2 podľa STN EN 12899-1.

Pri zriaďovaní pracovného miesta treba dodržiavať tieto zásady:

- pracovné miesto sa môže označovať a zriadovať až po vyhotovení projektu, po získaní a nadobudnutí právoplatnosti povolenia od príslušného cestného správneho orgánu; presný čas začatia prác pri zriadení pracovného miesta je potrebné predložiť príslušnému cestnému správnenému orgánu a príslušnému dopravnému inšpektorátu, prípadne aj dopravnému podniku a zaznamenať v stavebnom denníku;
- označovanie pracovného miesta na PK vykonáva odborné spôsobilá osoba (organizácia),
- vedenie dopravy v oblasti pracovného miesta musí byť pre všetkých účastníkov premávky na PK jednoznačne pochopiteľné a dobre rozpoznatelné;
- na zabezpečenie pracoviska nie je dovolené kombinovať značky rôzneho vyhotovenia a rôznych rozmerov;
- dočasné dopravné značenie musí byť osadené na stĺpkoch optických retroreflexnými bielymi a červenými pruhmi šírky 0,1 m až 0,2 m;
- na zabezpečenie pracovného miesta sa vykonajú len také opatrenia, ktoré sú bezpečné a potrebné;
- s prácami na pracovisku je možné začať až po osadení všetkých DZ,
- pracovníci pohybujúci sa po vozovke počas stavebných prác musia mať na sebe ochranný odev oranžovej farby;
- práce spojené s označovaním pracovného miesta sa vykonávajú, ak je to možné, v čase malej intenzity cestnej premávky (mimo dopravnej špičky) podľa STN 73 6100;
- v prípade, že prekážka v cestnej premávke zostane aj počas nočnej doby alebo za zníženej viditeľnosti, je potrebné, aby bola náležite osvetlená v zmysle platných noriem;
- ZDZ, VDZ, DZ a svetelná signalizácia, ktoré sú potrebné na zabezpečenie pracovného miesta, sa inštalujú až tesne pred začiatkom prác; ak sa dopravné značky, dopravné zariadenia alebo svetelné signály nainštalujú skôr, musí byť ich platnosť vhodným spôsobom (napr. zakrytím) zrušená do času začatia práce; s prácami na pracovnom mieste možno začať až po umiestnení všetkých dopravných značiek, Dg, DZ a svetelnej signalizácie a DZ;
- pri umiestňovaní jednotlivých dopravných značiek, Dg, DZ a svetelnej signalizácie sa postupuje v smere jazdy, pri odstraňovaní sa postupuje proti smeru jazdy;
- ZDZ a DZ, ktoré majú význam len v obmedzenom čase (napr. len v pracovnom čase), musia byť mimo tohto času (napr. v mimopracovnom čase) zrušené zakrytím, preškrtnutím alebo odstúpením;
- dopravné značenie (ZDZ, VDZ, Dg, DZ, svetelná signalizácia) musí byť v súlade s postupom prác zodpovedajúcim spôsobom aktualizované a po ukončení prác ihneď odstránené;
- ZDZ, VDZ, Dg, DZ a svetelná signalizácia použité na zabezpečenie pracovného miesta musia byť po celé obdobie prác funkčné, správne aplikované, umiestnené v bezpečnej vzdialenosti tak, aby ho prichádzajúci vodiči vždy a zreteľne videli, nesmú byť poškodené a musia sa udržiavať v čistote; ak sa označuje pracovné miesto pri železničniciach treba dbať na to, aby sa použité dopravné značenie nemohlo zameniť s návěstidlami a železničnými značkami;
- ak je pracovné miesto nebezpečné pre účastníkov cestnej premávky, musia sa použiť na zoistenie jeho bezpečnosti ochranné zariadenia; v oblasti pracovného miesta sa z hľadiska bezpečnosti neu miestujú reklamy;
- použité dopravné značky a dopravné zariadenia musia spĺňať ustanovenia vyhlášky MV SR č.9/2009, ktorou sa vykonávajú niektoré ustanovenia zákona NR SR č.8/2009 Z.z. o premávke na pozemných komunikáciách a príslušnú STN;
- vozovka nesmie byť dopravnými prostriedkami a stavebnými mechanizmami znečisťovaná a poškodzovaná, stavebník je v zmysle zákona povinný počas výstavby udržiavať čistotu na verejných komunikáciách využívaných stavebnou činnosťou, v prípade znečistenia alebo poškodenia musí komunikáciu bezodkladne očistiť alebo opraviť a ďalšiu stavebnú činnosť zabezpečovať bez rušenia bezpečnosti a plynulosti cestnej premávky;
- pred započatím prác je nutné prizvať KDI na kontrolu umiestnenia dočasného dopravného značenia

**D**  
**101-00**

 <b>Ing. M. Dubravský</b> Slovenská 66, 080 01 Prešov tel.: 051/74 636 95, 74 636 99		<b>ZODP. PROJEKTANT:</b> ING. M. DUBRAVSKÝ 		<b>H.L. PROJEKTANT:</b> ING. M. DUBRAVSKÝ 	
<b>OBJEDNÁVATEL: KOCR Severovýchod Slovenska</b>		<b>VYPRACOVAL:</b> ING. R. HRUBY EKOCUROVÁ 		<b>KONTROLOVAL:</b> ING. J. ANTOL 	
<b>OKRES: SABI NOV</b>		<b>KRAJ: PREŠOVSKÝ</b>			
<b>KAT ÚZEMIE: ŠARIŠSKÉ MICHALANY</b>		<b>DÁTUM:</b> 02/2017			
<b>STAVBA:</b> <b>EuroVelo 11 v Prešovskom kraji, úsek</b> <b>Veľký Šariš-Pečovská Nová Ves</b>		<b>STUPEŇ:</b> DSP, DRS			
		<b>Č. ZÁKAZY:</b> 2773/2016			
<b>OBJEKT:</b> <b>101-00 Cyklotrasa K. Ú. Šarišské Michalany</b>		<b>MIERKA:</b>			
<b>PRÍLOHA:</b> <b>Dočasné dopravné značenie</b>		<b>Č. PRÍLOHY:</b> Č. SUPRÁVY: <b>7.1</b>			